



Accueillir, loger et accompagner

RAPPORT ANNUEL 2019

Contribuer au bien-être et à la santé par le logement



SOMMAIRE

ALFI présentation générale p. 5

Chiffres clés 2019 p. 6

Faits marquants 2019 p. 9

Organisation p. 15

Comptes annuels 2019 p. 18



Résidence jeunes actifs
Bailly-Romainvilliers (77)



EDITO

Guillaume Brugidou

Délégué Général

L'année 2019 a été marquée par le rapprochement du Groupe Arcade, dont fait partie l'ALFI, avec le Groupe VYV, grand groupe de protection sociale, mutualiste et solidaire*. Ainsi une nouvelle promesse est née : améliorer la vie par l'habitat. « Plus que jamais, la priorité doit être donnée à l'humain [...]. Logement et santé sont indissociables, et le logement est même le premier déterminant de santé. » explique ainsi Jacques Wolfrom, Directeur Général du Groupe Arcade-VYV.

A travers ses missions sociales, l'ALFI accompagne, en lien avec ses partenaires et pour ses adhérents, la politique du logement déterminant de santé du Groupe Arcade-VYV.

L'ALFI est gestionnaire de 21 résidences sociales pour jeunes actifs et 8 pensions de famille, propriétés des Esh CPH Arcade-VYV et Antin Résidences, en Ile-de-France et Aiguillon construction, en Bretagne. Elle poursuit son développement conformément à son plan stratégique, sur les territoires des Esh du Groupe Arcade-VYV, adhérentes de l'association.

Notre action contre les inégalités sociales vise à favoriser l'accès au logement des publics jeunes disposant de contrats de travail précaires et des publics en grande précarité, en proposant un accompagnement social adapté. Le soutien de nos partenaires nous permet de mettre en place des équipes de proximité alliant des travailleurs sociaux, responsables de résidences et quelques bénévoles. L'accompagnement social est effectué selon une approche individuelle et collective. Pour les jeunes actifs il s'agit de les préparer activement à accéder à un logement durable dans les meilleurs délais et conditions possibles. En pension de famille, cet accompagnement vise à favoriser la création de liens sociaux et de nouvelles projections vers un avenir

EDITO

différent. Pour apporter un maximum de cohérence dans l'accompagnement des résidents, nous développons des partenariats avec des structures médico-psychologiques, des professionnels de santé et des psychologues. La santé passe aussi par l'écoute des résidents et la prise en compte de leur besoin de répit. Cette approche nécessite une formation des professionnels de l'ALFI, sur la précarité, les addictions, etc..., et une réflexivité de leur part, permise grâce à des groupes d'analyse de la pratique animés chaque mois par une psychologue.

En parallèle, l'association mène des recherches, pour le compte du Groupe Arcade-VYV, en collaboration avec le laboratoire Educations et Pratiques de Santé de l'Université Sorbonne Paris Nord, dans le cadre du **Logement d'abord**. Celles-ci visent à mieux comprendre le rapport qu'entretiennent les habitants avec leur logement - concept d'identité-logement. Une première recherche a permis de modéliser le programme « j'adapte et je reste chez moi » destiné aux locataires âgés concernés par la chute. Une deuxième recherche permettra d'élaborer des modes d'accompagnement adaptés aux ménages ayant connu un parcours sans domicile. Les résultats sont mis à disposition de l'environnement professionnel et scientifique dans le but de questionner, voire modifier, les perceptions et les pratiques existantes dans le champ du logement social et de la santé.

En 2020, la crise sanitaire nous le rappelle : logement et santé sont indissociables. Plus que jamais, nous observons que le logement joue un rôle essentiel sur notre bien-être. Au-delà d'être un toit, il doit être adapté à nos ressources et notre situation sociale et professionnelle, permettre l'évolution de notre parcours de vie et contribuer à la réduction des inégalités sociales sur nos territoires.

Grâce à la mobilisation des équipes de l'ALFI, de nos partenaires et de nos adhérents, que je remercie vivement, nous sommes en capacité de mener à bien nos missions dans le champ de l'économie sociale et solidaire. Je tiens également à remercier chaleureusement toutes les personnes qui se sont rendues dans nos résidences durant la période de confinement, et notamment les infirmiers(ères), aides à domicile, agents d'entretien, ainsi que l'équipe mobile sociale de l'ALFI composée de collaborateurs volontaires.

*Suite à ce rapprochement, le Groupe Arcade devient le Groupe Arcade-VYV. Généraliste de l'habitat, composé de 2 pôles social et privé, il est le 4ème acteur sur le marché du logement social avec plus de 170 000 logements.



Inauguration de la pension de famille de Lognes (77)

L'ALFI, une association de l'économie sociale et solidaire du Groupe Arcade-VYV

L'ALFI, Association pour le Logement des Familles et des Isolés, régie par la Loi 1901, a été créée en 1955. Au début des années 80, elle s'est rapprochée du Groupe Arcade, spécialiste du logement social. Le 1er juillet 2019, celui-ci a officialisé son alliance avec le Groupe VYV, dont il a en commun l'intérêt général et l'utilité sociale au cœur de ses métiers, ainsi qu'un maillage territorial facilitant une proximité avec les économies locales : un nouveau modèle concourant au « prendre soin » est né, avec le logement comme déterminant de santé.

L'ALFI a pour objet de concourir au logement et à l'insertion des familles ou des isolés disposant de revenus modestes ou rencontrant des difficultés particulières de logement. Elle peut intervenir sur différentes missions, qu'elles soient pérennes et/ou expérimentales : développement d'une nouvelle offre de logements, gestion locative sociale, accompagnement social, missions d'ingénierie sociale...

L'ALFI s'inscrit dans une perspective du « logement comme facteur de santé ». Si avoir un toit pour se sentir en sécurité, (re)trouver une autonomie constitue la première étape, permise par l'offre d'un habitat spécifique, pensions de famille, résidences jeunes actifs, s'y maintenir et bâtir de nouveaux projets, reconstruire une vie sociale, un suivi de santé, et pour certains, un parcours résidentiel vers un autre logement, sont favorisés par un accompagnement social et une gestion de proximité adaptés.

Dans ce cadre, l'ALFI intervient en :

- favorisant l'accès au logement de publics spécifiques (personnes en grande précarité, jeunes issus de l'ASE, familles monoparentales...),
- proposant un accompagnement adapté par une approche individuelle et collective,
- signant des conventions avec des partenaires sanitaires et sociaux,
- menant des recherches collaboratives qui s'appuient sur le concept « d'identité-logement ».



Résidence jeunes actifs
Tolbiac (Paris 13^e)

CHIFFRES CLÉS 2019

12,4 M€
chiffre d'affaires

1,9 M€
montant des investissements

67
collaborateurs

35 ans
moyenne d'âge

1,5 M€
autofinancement

141,5 k€
résultat

Les ressources humaines

2125
heures de formation pour un budget de

55k€

L'association

1,02%
taux de vacance

21
résidences Jeunes actifs

8
pensions de famille

1
nouvelle résidence

1489
logements

576
animations (repas, sorties, ateliers...)

de **101**
chambres à Rennes (35)

60%
taux de rotation

175
logements

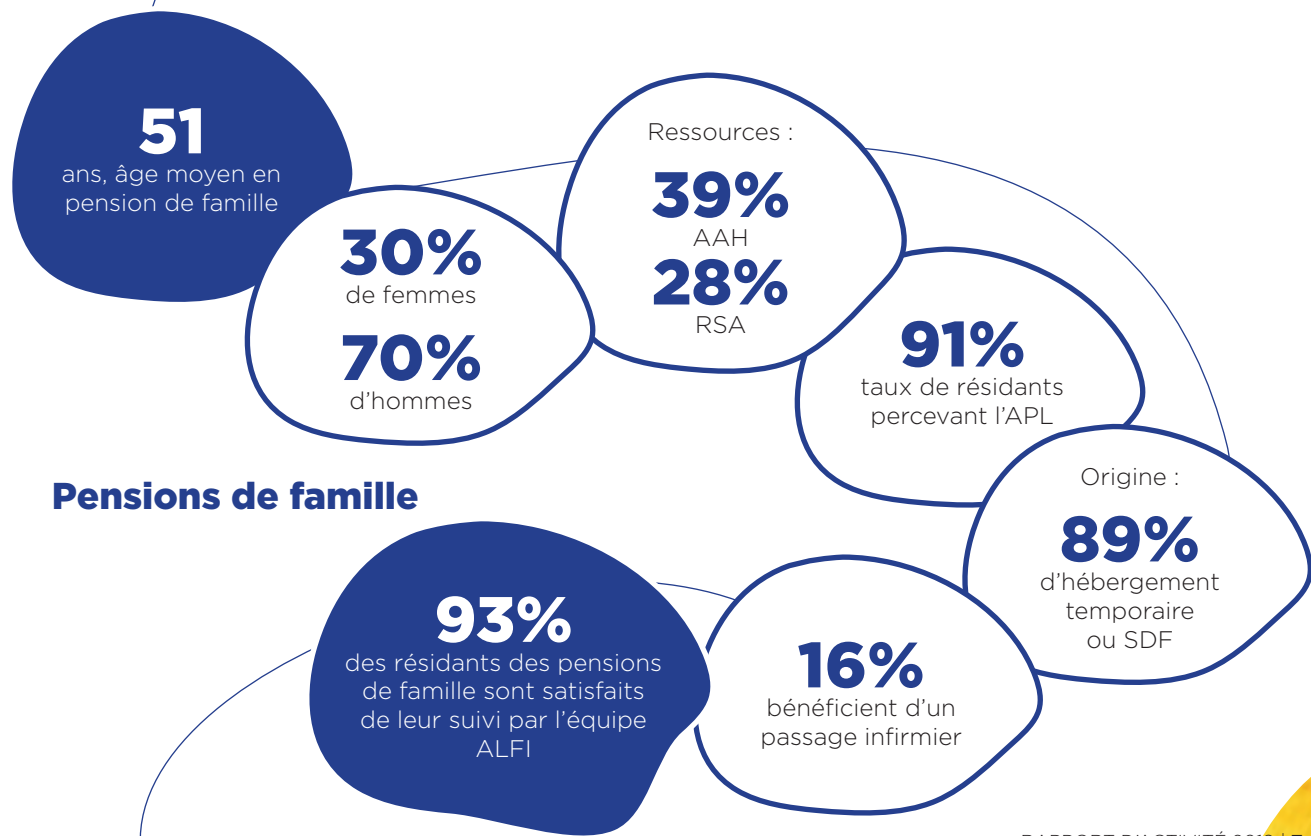
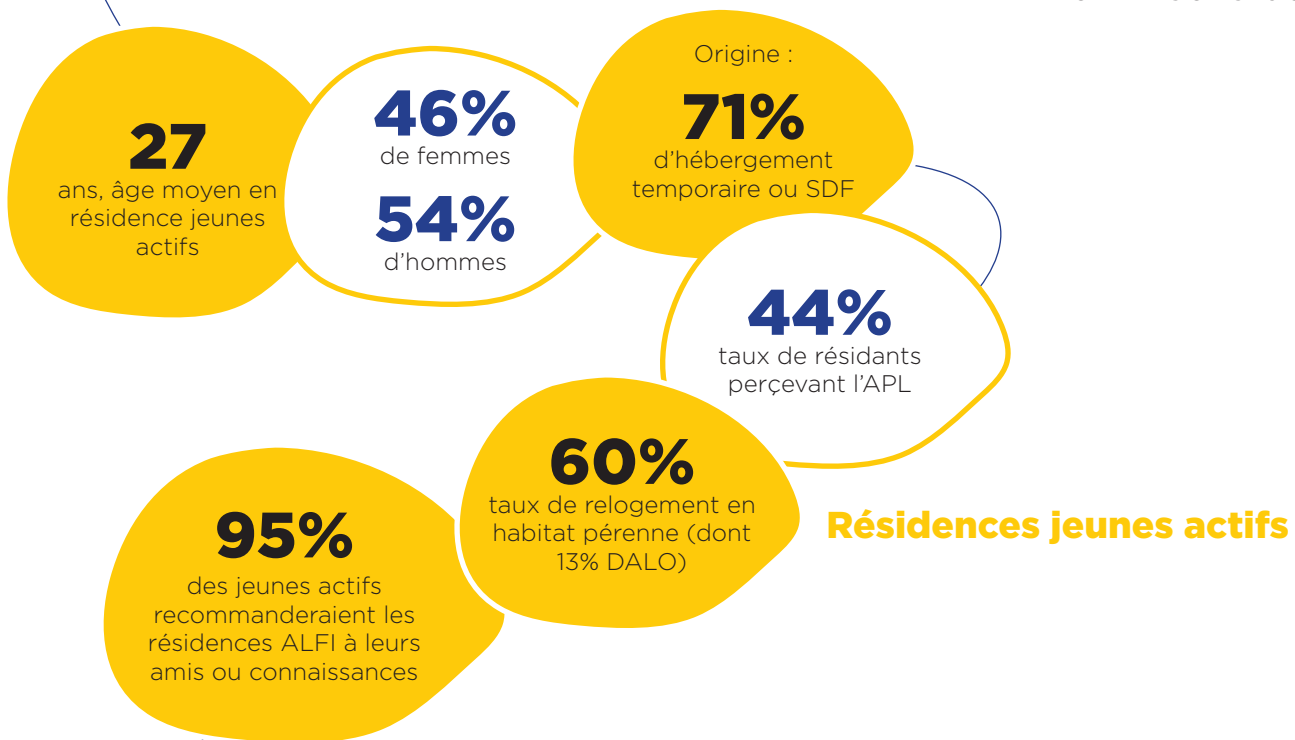
2
nouvelles pensions de famille

soit **44**
logements à Ecoen (95) et à Lognes (77)

Les résidences

5
résidences en projet (pensions de famille, résidence accueil, FJT...) en Île de France, Bretagne et Normandie, soit

310
logements



CHIFFRES CLÉS 2019

1

plateforme sociale composée de

15

travailleurs sociaux

1242

personnes bénéficiant
d'un suivi social

5366

entretiens
individuels effectués

1983

permanences sociales
mises en place

Accompagnement social

50

réunions de «veille sociale»
ayant permis de traiter

268

situations urgentes et/ou
importantes

58

ateliers collectifs organisés, en présence de

517

résidents jeunes actifs, sur des thèmes
liés aux droits et devoirs, relogement,
gestion du budget, économies d'énergie,
prévention santé...

Ingénierie sociale

2

recherches
collaboratives

6^e

édition du Trophée
de l'Utilité Sociale

L'ouverture de 3 nouvelles résidences :

- en février 1 pension de famille à Ecoen (95)
- en juin 1 pension de famille à Lognes (77)
- en août 1 résidence jeunes actifs à Rennes (35)

La mise en place et la pérennisation de partenariats :

L'ALFI a signé plusieurs conventions avec des partenaires sanitaires et sociaux pour la prise en charge des résidents en pensions de famille et l'amélioration de leur parcours de soin. Elle a également noué un partenariat avec l'association Phenix, dans le cadre de la lutte contre le gaspillage alimentaire, grâce auquel les résidents, dont les ressources correspondent souvent aux minimas sociaux, bénéficient de dons hebdomadaires.

En résidences jeunes actifs, divers ateliers collectifs, sur des thèmes liés à la santé, aux économies d'énergie et au développement durable, ainsi qu'au relogement sont mis en place avec le concours de partenaires actifs sur le terrain.

Enfin, l'ALFI a signé des conventions pour l'accueil de jeunes publics spécifiques au sein de ses résidences (jeunes issus de l'ASE, professeurs des écoles en mobilité, surveillants de la prison de la Santé, gardiens de la paix).

Un accompagnement adapté, au plus proche des besoins :

Les travailleurs sociaux de l'ALFI accompagnent les résidents en difficulté par une approche individuelle, d'une part, en fonction des difficultés rencontrées : gestion du budget, accès aux droits..., et par une approche collective, d'autre part, avec la tenue d'ateliers visant à sensibiliser et informer les résidents sur des thématiques variées : droits et devoirs, économies d'énergies, informations liées au relogement, à la santé.... En pensions de famille, les équipes de proximité mettent également en place de nombreuses animations tout au long de l'année. Qu'il s'agisse d'ateliers créatifs, sorties culturelles ou repas pris en commun, elles permettent aux résidents, outre la création de lien social, de se reconstruire et d'avoir une meilleure estime d'eux-mêmes. Ces animations participent ainsi au bien-vivre ensemble, au bien-vivre avec soi-même et à l'apprentissage de l'autonomie en résidence jeunes actifs. L'accompagnement réalisé

par l'ALFI, qu'il soit collectif ou individuel, permet de faciliter la bonne installation du ménage, puis de le préparer activement à accéder à un logement durable dans les meilleurs délais et conditions possibles. La plateforme sociale de l'ALFI est soutenue par la DASES de Paris, du FSL 91 et d'Action Logement.

Par le biais d'appels à projets, l'ALFI accompagne également des familles monoparentales et des ménages logés à l'hôtel vers le parc social, en partenariat, avec la Croix-Rouge française et Antin Résidences, et avec le soutien de l'Etat et d'Action Logement.

Enfin, en 2019 les travailleurs sociaux de l'ALFI sont intervenus dans le cadre d'une MOUS (Maîtrise d'Œuvre Urbaine et Sociale) pour le compte de CHP Arcade-VYV afin de trouver une solution de relogement en urgence aux habitants d'un immeuble, propriété de l'Esh, faisant l'objet d'un arrêté de péril.



Des recherches collaboratives ancrées dans la réalité du logement social :

Depuis 2014, l'ALFI et le Laboratoire Educations et Pratiques de Santé (LEPS EA 3412) de l'Ufr Santé Médecine Biologie Humaine de l'Université Sorbonne Paris Nord - Campus de Bobigny - mènent des recherches collaboratives portées par CPH Arcade-VYV, en tant que maison mère du pôle HLM du Groupe Arcade-VYV. Ces recherches associent des locataires, résidents, professionnels (santé, social, logement), et chercheurs. Elles s'adossent à des concepts tels que l'identité-logement, prônant qu'il existe un lien identitaire entre la personne et son logement qui évolue selon des apprentissages et une temporalité qui lui est propre.

Une première recherche, menée de 2014 à 2018, a permis de modéliser **le programme d'éducation « j'adapte et je reste chez moi »** destiné aux locataires âgés, concernés par la chute. Ce programme vise à donner les moyens aux locataires d'évaluer leurs besoins d'aménagement, d'élaborer leur projet d'adaptation du logement et de gérer la période des travaux. Expérimenté au sein de 3 Esh, il a été conçu pour pouvoir être transféré à d'autres Esh. A cette fin, une formation animée par l'ALFI et l'Association Nationale Française des Ergothérapeutes et financée par la Fédération des Esh verra le jour courant 2020. Cette formation pourra permettre de recueillir des données pour renforcer la transférabilité du modèle.

Une seconde recherche, **sur le thème du « Logement d'abord »**, a été lancée en janvier 2019. Dans un premier temps cette recherche vise à comprendre comment les locataires ou les résidents ayant connu un parcours sans domicile se maintiennent dans un logement durable. A partir de cette compréhension, il s'agira de questionner les modes d'accompagnement actuels de ces publics, de façon à renforcer un environnement propice au développement de leur pouvoir d'agir et à l'appropriation de leur logement. Enfin, le troisième objectif consiste à tester la faisabilité de cette nouvelle forme d'accompagnement.



Ces deux recherches ont été soutenues par le Fonds pour l'Innovation Sociale (Fédération nationale des Esh). La recherche sur les locataires âgés a été aussi financée par l'IRESP-INSERM (appel à projet de l'IRESP 2017) et par la Caisse de Garantie du Logement Locatif Social.

Début 2019, co-chercheurs résidents et professionnels de l'ALFI se sont engagés dans la recherche et contribuent à travailler sur l'objectif : **« Comment les résidents ayant connu un parcours sans domicile construisent leur maintien dans un logement durable »**, le but étant de faire émerger et recueillir les différentes opinions provenant des résidents ciblés. Associer les co-chercheurs aux différentes étapes fait partie des critères de qualité d'une recherche collaborative.



Après une année d'engagement et de travail passionnant, des co-chercheurs témoignent.

Les co-chercheurs expliquent les motivations qui les ont amenés à s'engager dans cette recherche :

Marcel : « Ce qui m'a intéressé et motivé pour cette recherche c'est qu'on nous a demandé notre avis et notre vécu. Habituellement les gens au pouvoir ne nous demandent pas notre avis, et pensent par eux-mêmes. Ici on nous a demandé de participer. Et d'avoir la place de co-chercheur, c'est valorisant d'être au même niveau que les participants de l'ALFI ».

Patrick : « Je me suis engagé dans ce projet afin de pouvoir aider les autres. C'est le côté social qui m'a attiré dans ce projet. Au fur et à mesure du temps j'ai fini par développer un réel intérêt dans ce projet. Je pense que si les pensions de familles avaient existé bien avant, beaucoup de gens à la rue auraient pu se sentir tirés vers le haut. Le fait d'être « baladés » entre les foyers d'hébergement peut devenir très décourageant, et ainsi ramener vers le sans-abrisme ».

Jean-Paul : « J'ai décidé de me lancer dans ce projet déjà parce que ça m'a permis de trouver une occupation. Mais aussi de pouvoir faire quelque chose de mon vécu afin de pouvoir aider. J'espère vraiment que ce projet servira à quelque chose ».

Abdelaziz : « En tant que responsable d'une pension de famille, j'ai accepté de participer à la recherche, prenant l'opportunité de gagner du temps dans la construction du lien avec les résidants ».

Malgré une appréhension légitime, le travail de recherche se construit sur le terrain :

Marcel : « On s'imagine avoir énormément galéré dans nos parcours. On pense toujours avoir vécu la pire situation. Mais en interviewant les autres résidants, on se rend compte qu'il y'a des histoires toujours plus difficiles que les nôtres. Il y'a un aspect convivial dans ce projet. Je suis devenu plus sociable ».

Patrick : « Ça m'a permis de mieux comprendre le vécu des autres ».

Jean-Paul : « On se dit en fin de compte qu'il y'a toujours pire ».



FAITS MARQUANTS 2019

Abdelaziz : « J'ai rencontré des personnes formidables qui composent le comité de recherche restreint ».

Les rencontres en comité de recherche restreint sont aussi un lieu de formation privilégié :

Marcel : « J'ai beaucoup aimé réaliser les focus-group. Nous avons demandé aux personnes concernées ce qu'elles avaient trouvé de positif et négatif dans les pensions de famille, questions que nous avions préparées en amont. Nous avons tout organisé de A à Z ».

Patrick : « J'ai appris plein de choses, et j'espère que cela servira à quelque chose, que cette recherche participera à ouvrir plus de logements durables. J'ai aussi constaté qu'il y'avait un côté très sérieux ».

Jean-Paul : « Pour la formation, j'ai bien aimé aller à Bobigny [LEPS UR 3412, Université Sorbonne Paris Nord], apprendre à réaliser les entretiens. C'est grâce à cet apprentissage qu'on a eu la technique pour mener les focus group, que nous avons réalisés seuls et avec facilité. Et aussi grâce à notre expérience des entretiens individuels auprès des résidents des différentes pensions de famille ».

Abdelaziz : « J'ai appris beaucoup à travers les interviews et le groupe de co chercheurs ; j'ai accédé à une formation enrichissante sur le terrain, j'ai appris à considérer les personnes pour qui j'œuvre à travers mon travail. Cette année de cheminement nous permet une remise en question et un travail sur nous-mêmes ».

Marcel : « Ce qui m'a étonné c'est que ça n'a pas remué mon passé. J'avais peur de revivre des mauvais souvenirs. Peut-être parce que je me suis blindé ? ».

Patrick : « Travailler avec les chercheurs, le réalisateur et les professionnels de l'ALFI a été une expérience humaine pour laquelle nous avons pris du plaisir dans la convivialité et apprécié l'aspect sérieux de l'étude ».

Jean-Paul : « Il y a aussi des similitudes entre les parcours de chacun. Notamment sur comment vivre dehors. Comment manger ? boire ? se laver ? dormir ? On se rend compte qu'on a fini par être hébergés dans les mêmes structures. Mais tout le monde n'avance pas de la même façon ».

Abdelaziz : « Un mot que je mets en avant dans cette aventure « Humilité » en lien aux situations d'exclusion et de précarité ».

Nous ne sommes pas venus à reculons ; nous sommes au même niveau que les autres membres des comités de recherche, lors des réunions et des actions sur le terrain pour la recherche. Nous sommes fiers d'avoir participé à ce groupe et remercions aussi les rencontres positives tout au long de notre parcours, dans la rue et les différentes structures.

Patrick « si ça ne marche pas là, ça marchera ailleurs ».

Marcel « Le logement précaire nous semble inadapté pour avancer vers la dignité ».

Jean-Paul « N'importe comment, il y a des bons moments que les résidents interviewés ont eu dans leur vie ».





La valorisation de l'utilité sociale

L'ALFI anime le réseau « Utilité Sociale » du Groupe Arcade-VYV Pôle HLM, composé des professionnels des Esh du Groupe impliqués dans le développement social urbain. Pour la sixième année consécutive, l'ALFI a organisé **le Trophée de l'Utilité Sociale**, afin, d'une part de promouvoir les projets habitants menés par les sociétés du Groupe tout au long de l'année, et d'autre part de se faire rencontrer les acteurs du développement social afin qu'ils partagent leurs savoir-faire et méthodes innovantes. Lors de cette édition, 10 projets ont été présentés au public et au jury, et 3 ont été primés :

- 1^{er} prix du jury et prix du public : Antin Résidences pour son projet « Initiation à l'informatique pour l'insertion des locataires aux Mureaux »
- 2nds prix du jury ex-aequo : SFHE pour son projet « Intergénérationnel et numérique » et France Loire pour son projet « Biz'art, transformez mes déchets en œuvre d'art »

A la fin de cette journée, le Groupe Arcade-VYV a remis un chèque de 3 000 € au Fonds de dotation Sport's, créé par Laura Flessel avec lequel l'ALFI a noué un partenariat pour loger des jeunes sportifs.



Le développement de nouvelles résidences

L'ALFI poursuit son développement sur les territoires en régions de ses adhérents, les Esh du Groupe Arcade-VYV, en particulier en Bretagne et en Ile-de-France. En 2019, l'association a effectué deux missions d'Assistance à Maîtrise d'Ouvrage pour le compte d'Antin Résidences, afin d'assurer le suivi de l'aménagement des résidences, la recherche des financements spécifiques, la rédaction et la présentation du projet social (document de référence des résidences annexé aux conventions APL) en lien avec les partenaires locaux (DDCS, DRIHL...). Par ailleurs, conformément à son plan stratégique, l'ALFI s'engage fortement sur le développement de nouvelles pensions de famille. Dans ce cadre, un

projet de protocole soutenu par l'ALFI et le Groupe Arcade-VYV, permettra de développer 1 000 places en pensions de famille.

L'ALFI labellisée

Fin 2019, un audit de suivi du Bureau VERITAS Certification a conforté le renouvellement de la labellisation de l'ALFI, intervenu fin 2018, sur ses **6 engagements de service** (accueillir et accompagner le résident, assurer la continuité de service et la qualité du service rendu au résident, maîtriser l'information, s'améliorer en continu).

Par ailleurs 2019 fut l'année de mise en conformité de tous les documents, contrats, site Internet de l'association, dans le cadre du **Règlement Général sur la Protection des Données**.

Engagements de service

BUREAU VERITAS
Certification

N° 6308531



Pension de famille
Ecouen (95)
ouverture février 2019



Résidence jeunes actifs
Rennes St Martin (35)
ouverture août 2019



Les pôles : organigramme



Accueillir, intégrer et former les nouveaux collaborateurs

Une des priorités de l'ALFI est d'accueillir les nouveaux collaborateurs dans les meilleures conditions possibles. Une formation ciblée - heures de formations intra et extra/tutorat - et une bonne intégration au sein des équipes sont le gage d'une poursuite professionnelle facilitée. L'ALFI dispose notamment d'une **forte expérience dans l'accueil et l'accompagnement d'étudiants en alternance**, en particulier au sein du pôle Accompagnement Social. Depuis 2010, 8 étudiants ont été embauchés dans ce cadre. Lors du dernier trimestre 2019, 12 ont rejoint l'ALFI. Cette dynamique de recrutement et de formation de « juniors » suit le plan stratégique de l'association.

En 2019, tous les collaborateurs de l'association ont été réunis lors de 2 journées conviviales : le 1er juillet dans la nouvelle pension de famille d'Ecouen, à l'occasion de l'officialisation de la création du Groupe Arcade-VYV ; le 27 septembre dans le cadre de la Convention annuelle de l'ALFI. Ces journées

ont permis aux salariés de mieux se connaître et de renforcer l'esprit d'équipe.

En 2019, l'ALFI a mis en place son **Comité Social et Economique**, conformément aux ordonnances Macron de septembre 2017. Il permet d'améliorer la qualité du dialogue social, ciblé sur les métiers de l'ALFI dans le champ de l'économie sociale et solidaire, et d'accompagner le plan stratégique de l'association.

Instances professionnelles

L'ALFI est administratrice de l'UNAF0, du Réseau Habitat Social pour la Ville et de la Fédération des Acteurs de la Solidarité d'Ile-de-France. Elle est également adhérente de l'AFFIL. En tant qu'administratrice de l'UNAF0, elle représente le réseau en siégeant au Conseil Régional de l'Habitat et de l'Hébergement (CRHH) d'Ile-de-France.

Les renouvellements des **agrément**s, pour les domaines « Ingénierie sociale, financière et technique » et « Intermédiation locative et gestion locative sociale », ont été obtenus pour la région Ile-de-France en février 2016, les départements des Bouches-du-Rhône et du Var en décembre 2015 et le département d'Ille-et-Vilaine en octobre 2017.



Résidence jeunes actifs
Grigny (91)

Résidence jeunes actifs
Glacière (Paris 13^e)



Résidence jeunes actifs
Cardinet (Paris 17^e)

Plan stratégique de développement 2018-2022

OBJECTIF 1 : Garantir le modèle économique de l'association et maintenir sa mission sociale

- Réponse aux appels à projet dans le cadre des missions sociales de l'association et du *Logement d'abord*
- Adaptation des modes d'organisation
- Réduction des charges
- Optimisation des ressources

OBJECTIF 2 : Développer l'activité en Ile-de-France et sur de nouveaux territoires

- Gestion de résidences pour jeunes actifs et familles monoparentales
- Gestion de pensions de famille
- Développement de résidences sur de nouveaux territoires

OBJECTIF 3 : Renforcer les missions d'inclusion sociale

- Pérenniser les missions d'accompagnement de la Plateforme sociale
- Développer les missions d'intermédiation locative, dans la logique du logement d'abord
- Accompagner les politiques sociales de Croix-Rouge habitat

OBJECTIF 4 : Développer la recherche pour le compte des adhérents

- Mener des projets de recherche collaborative au sein des entités du Groupe
- Réaliser des communications scientifiques sur ces recherches
- Accompagner les Esh pour l'appropriation des résultats de ces recherches

OBJECTIF 5 : Missions générales

- Accompagner le développement du Pôle Hlm du Groupe Arcade-VYV
- Valoriser l'utilité sociale
- Affirmer la place de l'ALFI au sein de la branche professionnelle
- Améliorer les modes de fonctionnement et la qualité de service

Gouvernance de l'association

L'ALFI est une association Loi 1901 de l'économie sociale et solidaire, dont les missions s'inscrivent au sein du plan quinquennal pour le Logement d'abord et la lutte contre le sans-abrisme (2018-2022). Elle intervient pour le compte de ses adhérents, les Entreprises Sociales pour l'Habitat et Coopératives du Groupe Arcade-VYV, sur le territoire national.

Au 31/12/19, l'association compte 27 adhérents, 8 personnes physiques dont un membre d'honneur, et 19 personnes morales.

Les Adhérents : Denis BIMBENET, Claude SADOUN, Marc SIMON, Jacques WOLFROM, Jean-Luc LIABEUF, Pierre-André PERISSOL (membre d'honneur), Frédéric LOISON, Marie-Dominique DE VEYRINAS, SFHE, CPH ARCADE-VYV, ANTIN RESIDENCES, MESOLIA, AIGUILLON CONSTRUCTION, FRANCE LOIRE, CROIX-ROUGE HABITAT, NOTRE COTTAGE ACCESSION, LES AJONCS, NOREVIE, LE FOYER REMOIS, PARTELIOS HABITAT, VITRY HABITAT, FOYER STEPHANAIS, SCCI ARCADE-VYV, FOYERS DE SEINE-ET-MARNE, HARMONIE HABITAT, EVOLEA, LOIR & CHER LOGEMENT.

Le bureau : Claude SADOUN, Président, Jean-Luc LIABEUF, Vice-Président et trésorier, Jacques WOLFROM, Secrétaire.

Le conseil d'administration :

Les administrateurs : Claude SADOUN, Jean-Luc LIABEUF, Jacques WOLFROM, Frédéric LOISON, AIGUILLON CONSTRUCTION, ANTIN RESIDENCES, CPH ARCADE-VYV, LE FOYER REMOIS, CROIX-ROUGE HABITAT.

Les censeurs : SFHE, FRANCE LOIRE, MESOLIA

La direction : Guillaume BRUGIDOU, Délégué Général

Commissaire aux comptes : MAZARS (titulaire 1), Odile COULAUD (suppléant 1).

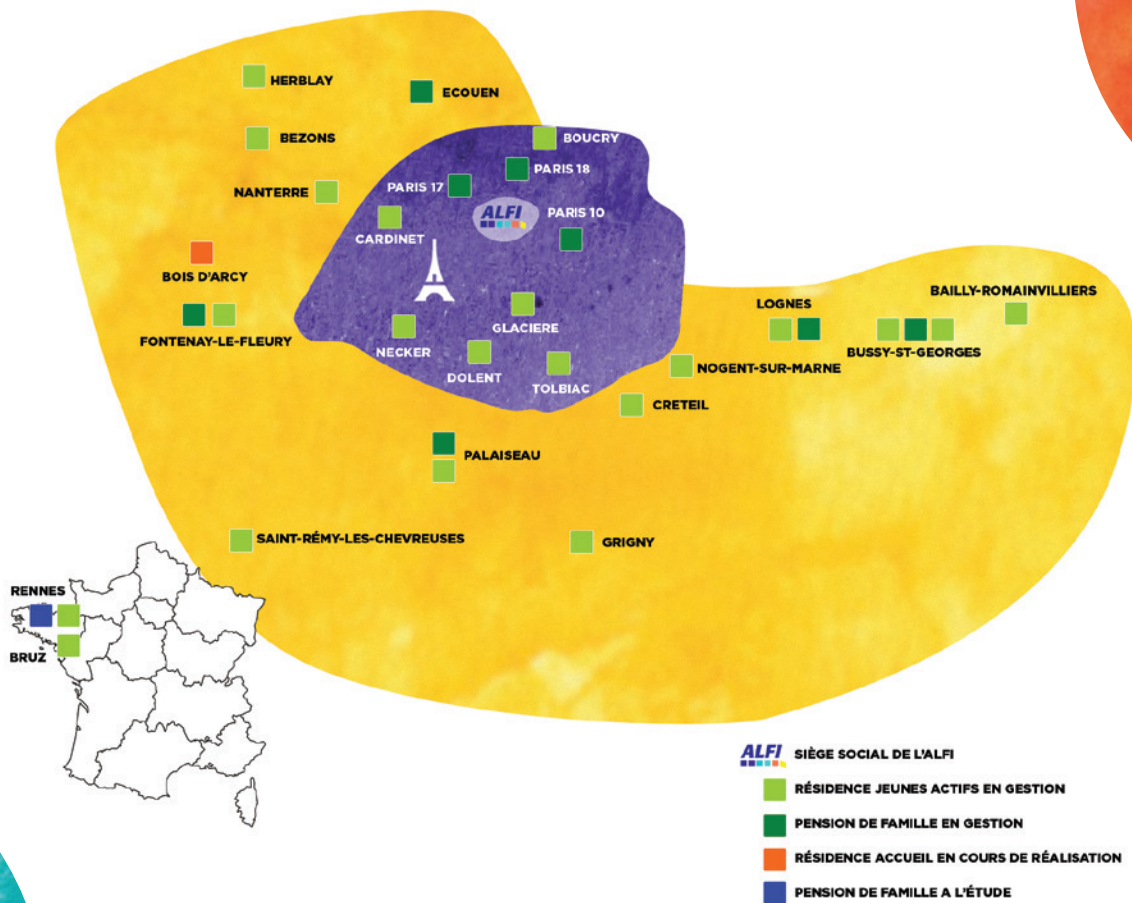
Compte de résultat

en milliers d'euros	2019	2018	variation 2018-2019	
			en montant	en %
Chiffre d'affaires	10 418	9 998	420	4,20%
Total produits d'exploitation	13 083	12 180	903	
<i>Loyers</i>	9 790			
<i>Subventions</i>	1 962			
Charges d'exploitation	-12 974	-12 087	-887	
Résultat d'exploitation	109	93	16	17,20%
Résultat financier	20	17	3	
Résultat courant	129	110	19	17,30%
Résultat exceptionnel	34	49	-15	-30,60%
Impôt sur les bénéfices	-22	-20	-2	
Résultat net	141	139	2	1,40%

Bilan

ACTIF	2019	2018
	Net	Net
Immobilisations incorporelles	9	4
Immobilisations corporelles	9 896	9 112
Immobilisations en cours		14
Immobilisations financières	23	9
Actif immobilisé	9 928	9 139
Clients	552	518
Autres créances d'exploitation	357	293
Trésorerie	3 015	3 219
TOTAL	13 852	13 169

PASSIF	2019	2018
Capital & réserves	7 610	7 502
Résultat	141	138
Fonds propres	7 751	7 640
PGE	1 914	1 580
Provisions Autres	508	203
Dettes financières	973	1 046
Dettes d'exploitation	2 280	2 144
Dettes diverses	426	556
TOTAL	13 852	13 169



L'ALFI remercie ses partenaires (Services de l'État et des collectivités, FSL, Action Logement, CGLLS, Fédération des Esh, organismes du logement accompagné, LEPS UR 3412 Université Sorbonne Paris Nord...), ainsi que ses adhérents, les Esh et sociétés coopératives, du Groupe Arcade-VYV pôle HLM, grâce auxquels elle peut mener pleinement ses missions dans le champ de l'économie sociale et solidaire.

Pour en savoir plus : www.alfi-asso.org